

# MONTAGEANLEITUNG

## Drehtür

### Bestimmungsgemäßer Gebrauch

Das Produkt darf nur für den bestimmungsgemäßen nicht gewerblichen Gebrauch (Montage zum Schutz vor Eindringen von Insekten und z. B. Laub) verwendet werden. Bei missbräuchlicher Nutzung kann es zu erheblichen Gefährdungen kommen. Zusätzliche Belastungen dieses Produktes durch angehängte Gegenstände oder Bedienung über die mechanischen Begrenzungen hinaus können zur Beschädigung des Produktes führen und sind daher nicht zulässig. Für hieraus resultierende Schäden haftet der Hersteller nicht.

### Sicherheitshinweise

- Halten Sie Folienbeutel und Kleinteile unbedingt von Kindern fern.
- Verwenden Sie Werkzeuge umsichtig, um Verletzungen zu vermeiden.
- Tragen Sie geeignete Schutzausrüstung (z. B. Schutzbrille, etc.)
- Stellen Sie vor der Montage sicher, dass alle Teile unbeschädigt und vollständig vorhanden sind.
- Beginnen Sie die Montage nicht bei fehlenden oder beschädigten Komponenten.

### Haftung

Bei Nichtbeachtung der Hinweise in dieser Anleitung, bei nicht bestimmungsgemäßem Gebrauch oder Einsatz außerhalb des vorgesehenen Verwendungszwecks übernimmt der Hersteller keine Gewährleistung für Schäden am Produkt. Die Haftung für Folgeschäden an Gegenständen oder Personen ist ausgeschlossen.

## INFORMATION



### Reinigung

Verwenden Sie zur Reinigung nur ein feuchtes Tuch mit mildem Reinigungsmittel.

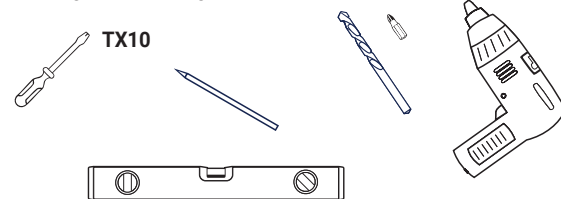
### Entsorgung

Bitte beachten Sie den Umweltschutz. Verpackungsmaterialien und Altgeräte können über das öffentliche Rücknahmesystem entsorgt werden. Informationen hierzu erhalten Sie bei Ihrer Stadt- oder Gemeindeverwaltung.

### Hersteller

hecht international GmbH  
Im Herrmannshof 10  
91595 Burgoberbach, Germany  
[www.franz-fliegengitter.de](http://www.franz-fliegengitter.de)

### Benötigtes Werkzeug:



### Achtung!

Die folgenden Informationen gelten nur, wenn die **Tür mit Türschließer** bestellt wurde.

### Scharnierbolzen:

- Langer Bolzen ▶ Für Scharniere mit Feder
- Kurzer Bolzen ▶ Für Scharniere ohne Feder

### Welche Scharniere haben eine Feder?

- Bei 3 Scharnieren ▶ Das oberste und das unterste Scharnier sind mit Feder.
- Bei 4 Scharnieren ▶ Die beiden mittleren Scharniere sind mit Feder.

Nur bei Scharnieren **mit Feder** gelten die abweichenden Maßangaben. Alle anderen Scharniere werden nach der Standardanleitung montiert.

# MONTAGEANLEITUNG

## Drehtür

### Variante A:

Ohne Schnellmontageprofil  
ohne Türschließer / mit Türschließer

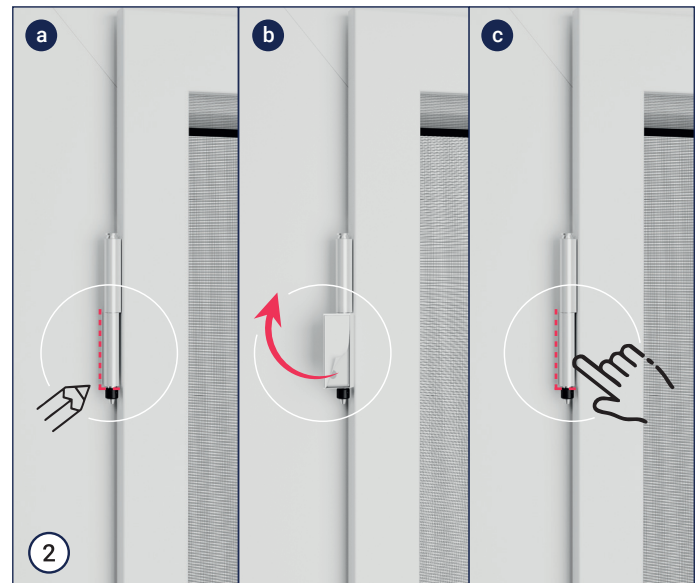


#### 1. Tür ausrichten

**Hinweis:** Arbeiten Sie bitte zu zweit!

Halten Sie die Fliegengittertür an die gewünschte Position möglichst zentriert am Türrahmen. Richten Sie die Tür mit einer Wasserwaage aus.

**Tipp:** Stellen Sie die Tür z. B. auf ein Kantholz, um sie während der Ausrichtung leichter positionieren können.



#### 2. Scharniere markieren

**Info:** Die Tür ist vormontiert, d. h. die Scharnierpositionen sind werkseitig korrekt festgelegt.

Zur optischen Orientierung empfehlen wir, die Position der Scharnierunterteile dennoch mit einem Stift zu markieren (Bild a).

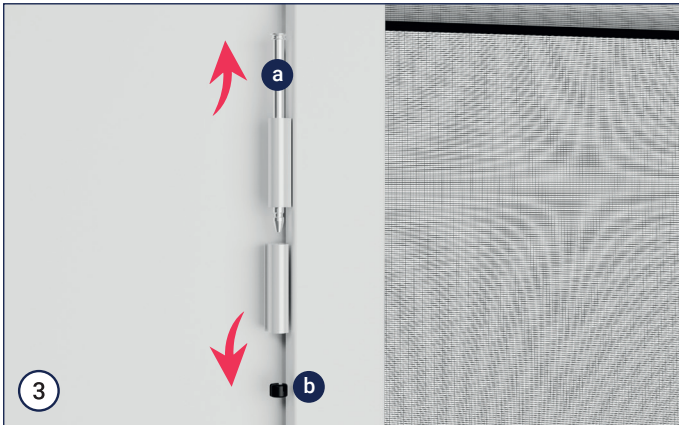
Prüfen Sie nochmals, ob die Tür korrekt ausgerichtet ist und gerade auf dem Türrahmen sitzt.

Ziehen Sie anschließend die Schutzfolie auf der Rückseite der Scharnierunterteile ab (Bild b) und drücken Sie diese bei gehaltener Tür fest an den Türrahmen (Bild c).

**Hinweis:** Bitte die Tür während des gesamten Vorgangs durch eine zweite Person sichern.

# MONTAGEANLEITUNG

## Drehtür

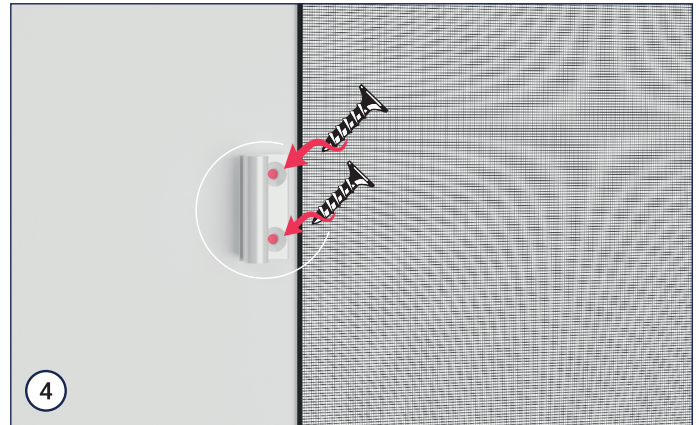


### 3. Tür aushängen

Lösen Sie die Scharnierbolzen (a) und die Stiftsicherungen (b) und hängen Sie die Tür aus, damit die Scharnierunterteile sauber verschraubt werden können.

**Hinweis:** Legen Sie die zusammengehörigen Teile nach dem Aushängen so zur Seite, dass Sie diese anschließend wieder eindeutig zuordnen können.

**Tipp:** Leichter Druck von unten auf die Stiftsicherung löst die Verbindung.



### 4. Scharnierunterteile befestigen

Befestigen Sie die Scharnierunterteile mit den mitgelieferten Schrauben am Türrahmen. (Bitte vor dem Schrauben die markierte Position überprüfen!) Wiederholen Sie diesen Schritt bei jedem Scharnier.

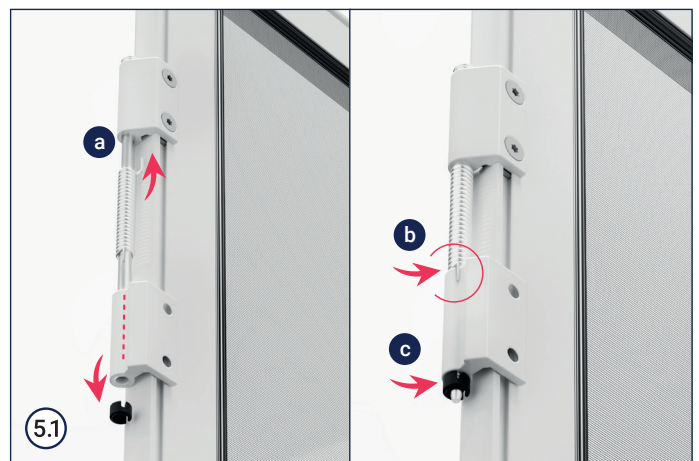
**Hinweis:** Je nach Befestigungsuntergrund muss ggf. vorgebohrt bzw. müssen geeignete Schrauben verwendet werden.



### 5. Tür einhängen

Nun können Sie die Tür wieder einhängen. Verbinden Sie die Scharniere mit dem Scharnierbolzen. Sichern Sie den Scharnierbolzen anschließend mit der Stiftsicherung.

Montieren Sie zuerst die Scharniere ohne Feder.  
Für die Scharniere mit Feder siehe Punkt 5.1.

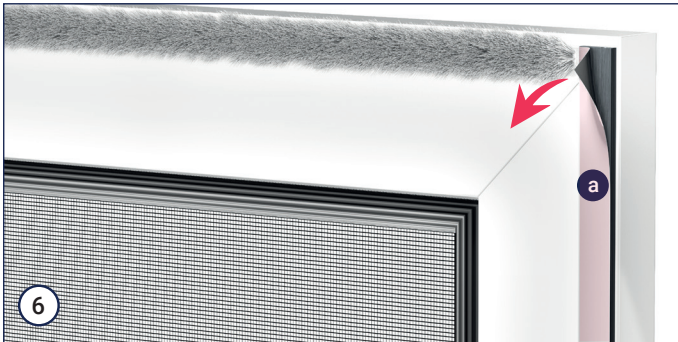


### 5.1 Türschließer Feder spannen

1. Fädeln Sie den oberen Federschenkel in die Scharnieroberseite ein (a).
2. Hierzu muss der Federschenkel leicht gespannt werden (b).
3. Führen Sie den langen Scharnierbolzen von oben mit leichtem Druck durch das Scharnieroberteil, Feder und Scharnierunterteil.
4. Fixieren Sie den Scharnierbolzen mit der Stiftsicherung (c).

# MONTAGEANLEITUNG

## Drehtür



### 6. Selbstklebendes Magnetband fixieren

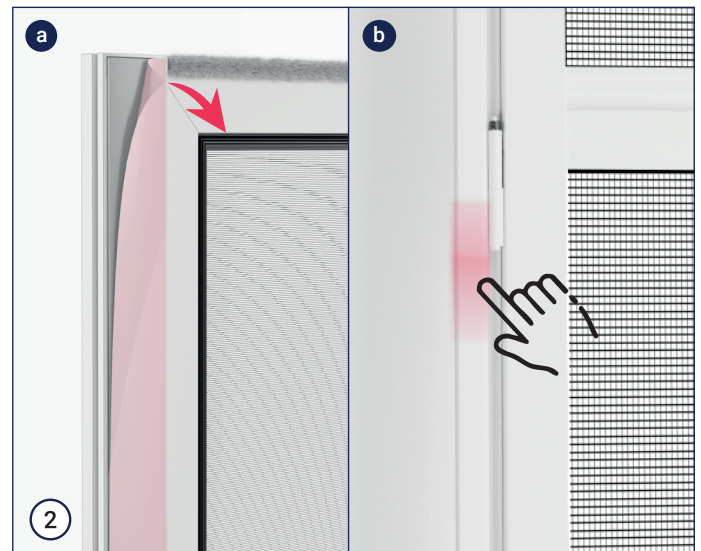
Reinigen Sie die Klebefläche, bevor Sie das Magnetband aufbringen. Ziehen Sie vorsichtig die Schutzfolie des Magnetbandes ab (a).

Tür schließen und über die gesamte Länge fest andrücken, um eine optimale Haftung des Magnetbandes zu gewährleisten.

### Variante B:

Mit Schnellmontageprofil  
ohne Türschließer / mit Türschließer

Die Tür ist vormontiert – Scharniere sind bereits am Profil montiert.



### 1. Türe ausrichten

**Hinweis:** Arbeiten Sie bitte zu zweit!

Halten Sie die Fliegengittertür an die gewünschte Position möglichst zentriert am Türrahmen. Richten Sie die Tür mit einer Wasserwaage aus.

**Tipp:** Stellen Sie die Tür z. B. auf ein Kantholz, um sie während der Ausrichtung zu stabilisieren.

### 2. Montage

1. Klebefläche reinigen. Schutzfolie vom Acrylklebeband abziehen (a).
2. Profil an der gewünschten Position an der Wand ausrichten.
3. Profil über die gesamte Länge fest andrücken (b).
4. Lösen Sie die Scharnierbolzen und hängen Sie die Tür aus, damit der Kleber des Profils ohne mechanische Belastung seine volle Kraft entfalten kann.
5. Tür wieder einhängen und Funktion prüfen.  
(Für die Scharniere mit Feder siehe Punkt 5.1. auf vorheriger Seite.)

**Optional:** Das Profil kann **zusätzlich verschraubt** werden, um die Stabilität zu erhöhen. (Schrauben nicht im Lieferumfang.)